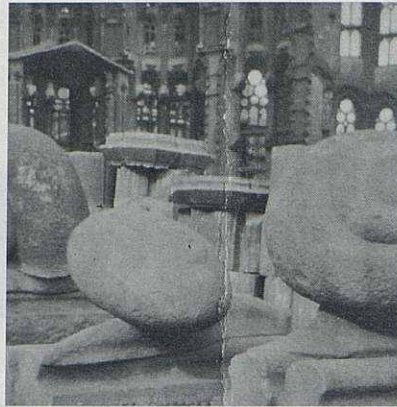


Antoni Gaudí i Cornet i els records de la meua família

Sóc Andreu Alpiste i Pérez i la relació de la meua família amb el genial arquitecte Antoni Gaudí comença quan la meua avia Maria tenia cura de preparar-li el menjar, d'arreglar la seva cambra, fer-hi el llit. És a dir, de tot allò que pogués necessitar quan vivia al seu estudi en el Temple de la Sagrada Família, els darrers temps de la seva vida, quan es va consagrar en vida i ànima a la construcció del Temple.

Això va comportar que el meu pare, l'Andreu, que treballava com a escultor, i el meu oncle Jaume, que tenia cura de tot el relacionat amb l'Església, la sagristia, amb obrir i tancar les portes del Temple, una certa vigilància, etc. (ambdós formaven part del sometén), visquessin en el mateix lloc. Avui encara existeix, però jo no sé com ha quedat, ja que crec que s'hi han fet reformes per les necessitats de la Parròquia. La meua avia, tanmateix, també venia els ciris per les ofrenes, a través d'una finestra avui tapiada. Els berenars i les estades a la fresca a l'ombra de la palmera que encara hi és, les corre-gudes per tot l'espai que quedava des de casa de l'àvia fins la porta del carrer de Mallorca, allà no hi havia res, tot era pla. Darrere les escoles, hi havia grans pedres a mig treballar, hi havien els Caragols que avui són a la façana, herbes etc. i, recordo que allà on serà l'altar major, a l'absis, hi havia com una espècie de templet i d'allí estant et senties com dins del Temple, com si fos acabat. Era una



D'infant corria amb els meus cosins per davant dels cargols.

sensació que, malgrat la meua curta edat, encara m'impresiona.

Quan el meu pare es va casar amb la meua mare, l'Ascensió, evidentment a la Sagrada Família i oficiant Mossèn Gil Parés, van quedar-se a viure també al lloc que ocupava el Casal Parroquial, (ara ja no hi és, estan acabant una de les Sagristies) els van fer una habitació a la banda del darrere, al pati, i allà vaig néixer jo, un 15 de setembre de l'any 1935. El meu oncle Jaume i la meua tia Gregòria, junt amb la meua avia Maria, que va morir allà, hi van tornar en acabar la guerra civil i hi van viure fins a la seva jubilació.

L'any 1936, quan a l'inici de la guerra civil van cremar el Temple, els

meus pares sols van tenir temps d'agafar-me del bressol, amb un farcell i sortir, cames ajudeu-me, cap a casa d'una germana de ma mare que vivien al número 7 de la Plaça de la Sagrada Família i, d'allí, dalt del balcó, veien, amb llàgrimes als ulls, com es cremava la seva llar, les seves poques pertinences, els regals de noces, les poques fotografies que tenien i els seus records.

El meu oncle Jaume i el meu pare amb altres membres del sometén, uns dies mes tard i aprofitant la manca de control que es va produir, van entrar a la cripta i van arrossegar tot el que van trobar, bancs cremats, ferros i restes de l'incendi fins a colgar la tomba d'en Gaudí. Així van evitar la seva profanació ja que, al cap de pocs dies ho van intentar i al no trobar-la, o bé per mandra, perquè hi havia molta feina a llevar tota la runa que hi havia al damunt, el cas és que no ho van fer, van marxar i el van deixar descansar en pau.

Posteriorment, també els meus oncles van haver de fugir. Havien tornat per intentar salvar alguna cosa d'entre les restes de l'incendi. En aquells dies tot el que feia olor a Església... Més endavant, la Generalitat va destinar algunes forces a controlar el Temple.

Us contaré algunes anècdotes que el meu pare em va explicar al llarg de la seva vida.

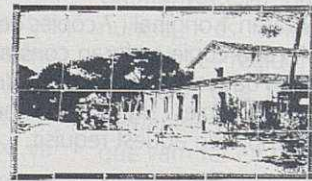


BAR

- > Esmorzars de forquilla
- > Cafès i licors

93 844 87 56

Ctra. de Barcelona, 72-74
Pisos La Sala
08187 Santa Eulàlia de Ronçana



CARNISSERIA CANSALADERIA

La Sala

93 844 69 10

Carrer Terradellas, 31
08187 Santa Eulàlia de Ronçana