

Can Palots celebra el seu primer aniversari

Canovelles. "Aquest primer any ha estat molt important. Hem passat de tenir un públic de 50 persones al Campar a 120 persones a Can Palots". Així ho destaca Gemma Canadell, responsable de programació i difusió artística i cultural del Teatre Auditori Can Palots. Un equipa-

ment que ja ha complert un èxit any portant a terme cadascuna de les seves tres funcions: teatre-auditori per a companyies professionals o amateurs, un espai de sales polivalents per a entitats i associacions i la sala d'exposicions.

Xavier Solanas



Can Palots, ha viscut un any de moltes emocions.

Tot i ser molt comprimida, la programació inaugural d'aquest primer any ha estat decisiva. Les projeccions de pel·lícules o l'actuació d'artistes com **Els Pets** amb el musical "Els Pets fan teatre", o **Company, Franquesa, Pérez i Flavià** amb els seus monòlegs de la funció "Parlar sol" i l'actuació de **Circus Klezmer**, van ser un preludi de l'èxit de públic que ha esdevingut el nou teatre. Pel gener es va iniciar el cicle de percussions amb la voluntat de continuïtat en el temps de manera conjunta amb l'auditori de Barcelona. De fet, la regularitat es confirma en la programació per a gener del 2008, moment en el que es tornarà a celebrar aquest cicle que durant la passada

edició va tenir públic jove de Canovelles i d'altres pobles de la comarca com la Garriga o Mollet.

Segons Canadell, el resultat és positiu, tant per la qualitat dels espectacles com per l'assistència de públic "perquè s'ha ofert una mica de tot: música, teatre i dansa, que han permès que Canovelles gaudeixi d'una programació continuada i estable des de la programació inaugural". Els responsables de la gestió del teatre tenen la impressió que el públic se sent còmode a les butaques i satisfet per la varietat d'entreteniment.

Els espectacles familiars són els que han tingut més èxit, és per això que cada mes s'intentarà programar una representació d'a-

quest tipus, ja que com afirma Canadell "propostes d'aquest estil garanteixen la continuïtat i el futur del teatre". L'actual programació de tardor va engegar el passat dissabte, 6 d'octubre, amb teatre, tallers familiars, col·loquis i exposicions. Canadell destaca també el "gran esforç econòmic que duu a terme l'Ajuntament per recolzar el teatre".

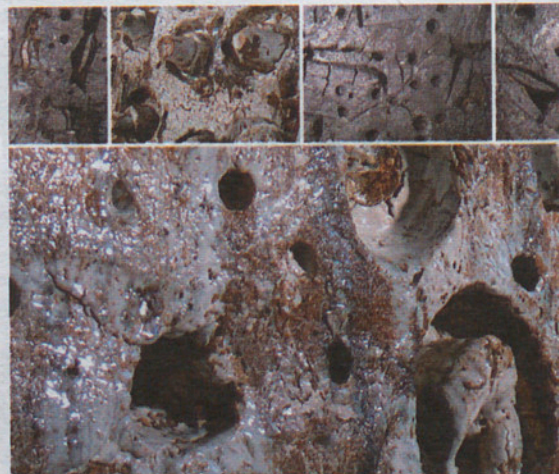
LA SALA D'EXPOSICIONS

Quant a la sala d'exposicions, durant aquest primer any s'ha prioritzat l'obra d'artistes locals com el pintor **Josep Arimany** (autor que dona nom a la sala) o Dinamic Vision. També s'han fet exposicions d'autors com **Paco Merino** o el ceramista **Carles Vives**, d'actualitat aquests dies, que es combinaran amb exposicions de gran format de la Diputació de Barcelona o la Generalitat. Com exemple, destaquem l'exposició de **Joan Miró** "La metàfora de l'objecte", que arribarà a Can Palots després del seu recorregut itinerant per Catalunya.

D'altra banda, el responsable d'entitats, **Joan Gelabert**, també palesa la seva satisfacció per la bona acollida del nou equipament com espai per entitats, tot i que és una de les utilitats del teatre que encara està per engegar. Durant aquest primer any diverses associacions i entitats han fet ús dels espais que se'ls han cedit, així doncs, Can Palots ja s'ha donat a conèixer, i segons Gelabert "el repte és treballar perquè al 2008 es redacti el pla d'usos i la normativa sobre el protocol de cessió d'espais". A més, s'està treballant en el programa de dinamització d'entitats "que inclou activitats com ara cursos o l'ús de l'aula de logística i noves tecnologies".

ESTHER MORENO

EXPOSICIÓ DEL CERAMISTA CARLES VIVES. Demà dissabte, dia 10, a les 7 de la tarda, a la Sala Arimany de Can Palots es podrà veure una mostra especial del ceramista **Carles Vives**, que presenta una exposició que porta per títol "Quarts. Cercles sense completar". Carles, que té el seu taller de creació a Can Xarlet, utilitza l'espai en el qual treballa (situat entre la riera i la via del tren), per fer una sèrie de reflexions de la tasca que realitza i que ha merescut en repetides ocasions, el reconeixement general a través de diversos premis que ha obtingut. Per a ell, "el que hi ha entre la riera i la via del tren, són dues línies que delimiten un petit espai reservat al conreu i on encara perdura un cert magnetisme de vivències, de solcs i senyals sobre el terreny, esperant rebre a canvi la complaença a l'esforç donat. De la manera o de les moltes maneres en què la terra sap respondre. Oferint amb la intensitat que se li pot demanar tot i ser una terra massa a prop de la riera, on les pedres guanyen en proporció fent encara més preuat el seu regal. (...) D'aquesta recuperadora forma he anat deixant fluir sobre la meua obra tots aquells elements que han estat presents en el meu espai, que em són familiars i que volen ser-ne testimoni de forma prou referencial, a través de la seva empremta; així com també testimoni de manera més subtil, sorgida del seu interior; per a la fi donar-li una entitat pròpia". La mostra es podrà veure fins al 31 de desembre.



ENTRE LA RIERA I LA VIA DEL TREN