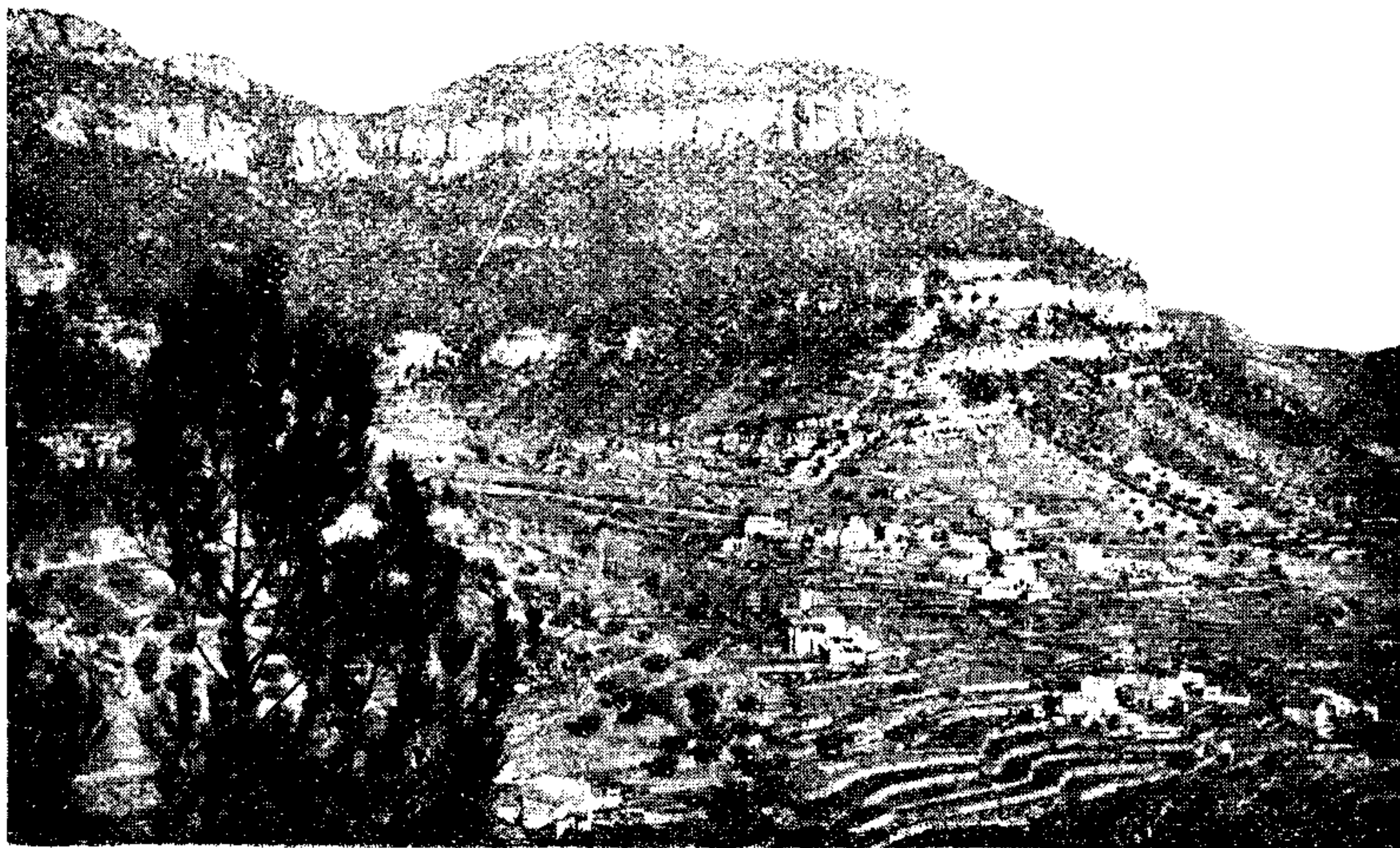


i 1,150 metres, tenen unes pròpies característiques que el destaquen enmig de les altres muntanyes.

Cap al Noroest vers el Pla de la Garga i Sant Sadurní de Gallifa, que tenen una cota aproximada de 600 i 950 metres respectivament, l'aspecte blanquinós de les calisses amb l'estructura allargada de les formacions sedimentà-



El Turó de Sant Sadurní de Gallifa, a 950 metres : A sota, el poble

Gravat Arxiu C. E. Sabadell

Fot. J. Prat

ries i els cingles oberts a l'espai, són un contrast bellíssim que cap més muntanya no pot mostrar.

Finalment, el Montcau i Sant Llorenç del Munt, amb els seus conglomerats i formes capricioses, té un aspecte poc poblat amb un aire mig desèrtic, però força espectacular. Abans d'ell, però, en aquest costat occidental, Puigdelacreu, El Farell i el Castell de Montbui, són com una avançada de les serralades extremes, per bé que sobretot els darrers, d'una contextura i formes semblants a les vessants del Baix Montseny.

* * *

Vers el Sud del Vallès, en la serra del Collcerola, que parteix aquest extrem de la comarca, l'activitat humana a muntanya és quasi inexistent, car és ben poc habitada. Algunes masies escampades, com a Valldaura, per exemple, cerca el redós de la vall, i pel seu clima benigne obté quasi els mateixos conreus que a baix la terra plana. La vinya té especial predilecció, malgrat que en els darrers